



RECHERCHE DÉTAIL TECHNIQUE

SPECTACLE

ACTUALITÉS

182 logements

BFV ARCHITECTES

Crèche et relais petite enfance

ATELIER ORRA

WIP ARCHITECTURE

PRODUITS

Revêtements intérieurs
et circulations

PROSPECTIVE

Architecture et maintenance

PROJETS

Pôle culturel L'Arche

K ARCHITECTURES

Salle de spectacle La Cabane

COMPAGNIE ARCHITECTURE

Théâtre Théo-Argence

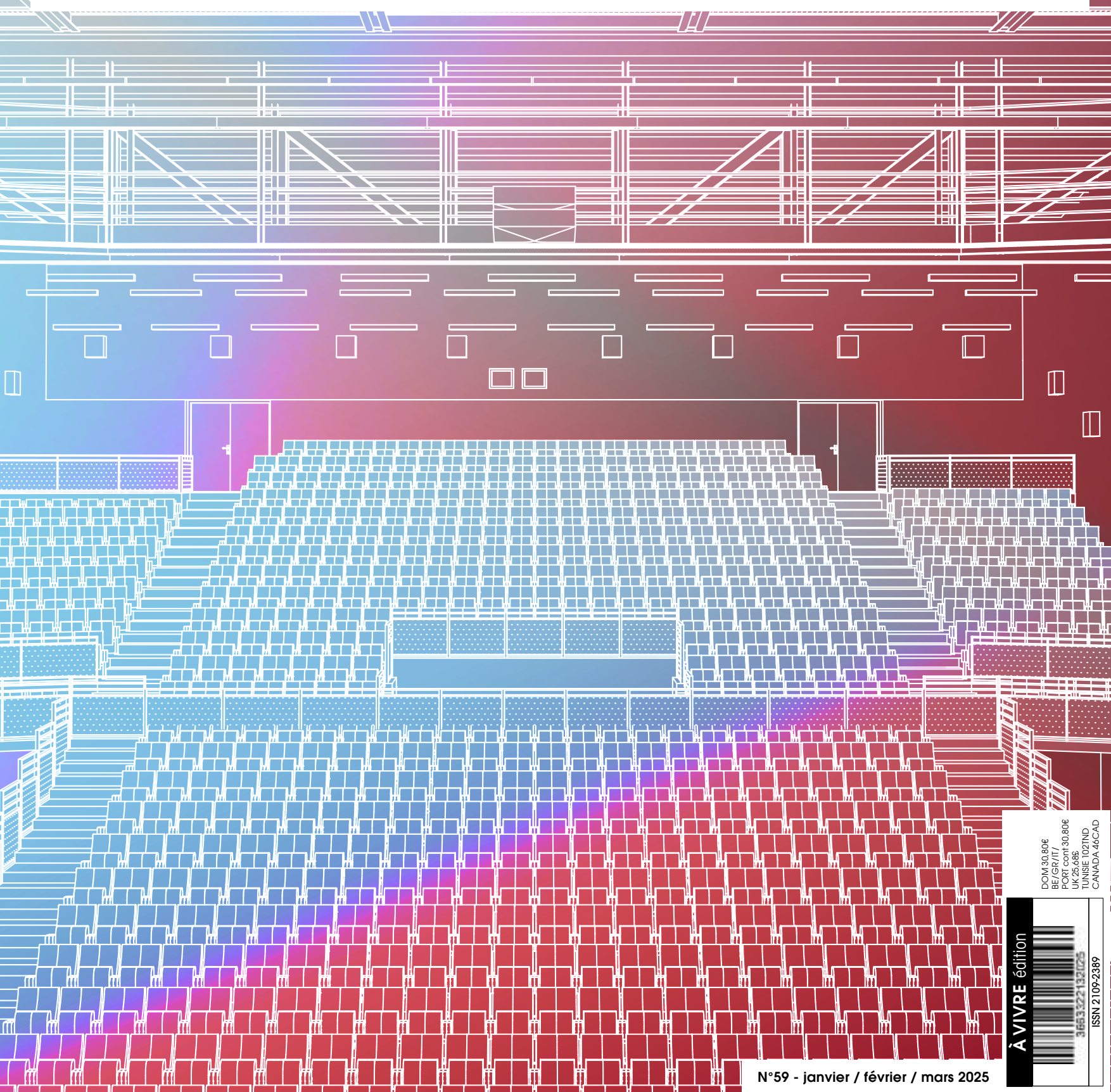
ATELIER HART BERTELOOT

Cinéma La Toile de Mer

ATELIER LÂME

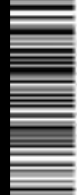
Auditorium La Sirène et résidence jeunes travailleurs

AVENIER CORNEJO ARCHITECTES



DOM 30.80€
BEL/GR/IT/
PORT cont 30.80€
UK 25.68€
TUNISIE 102TND
CANADA 46CAD

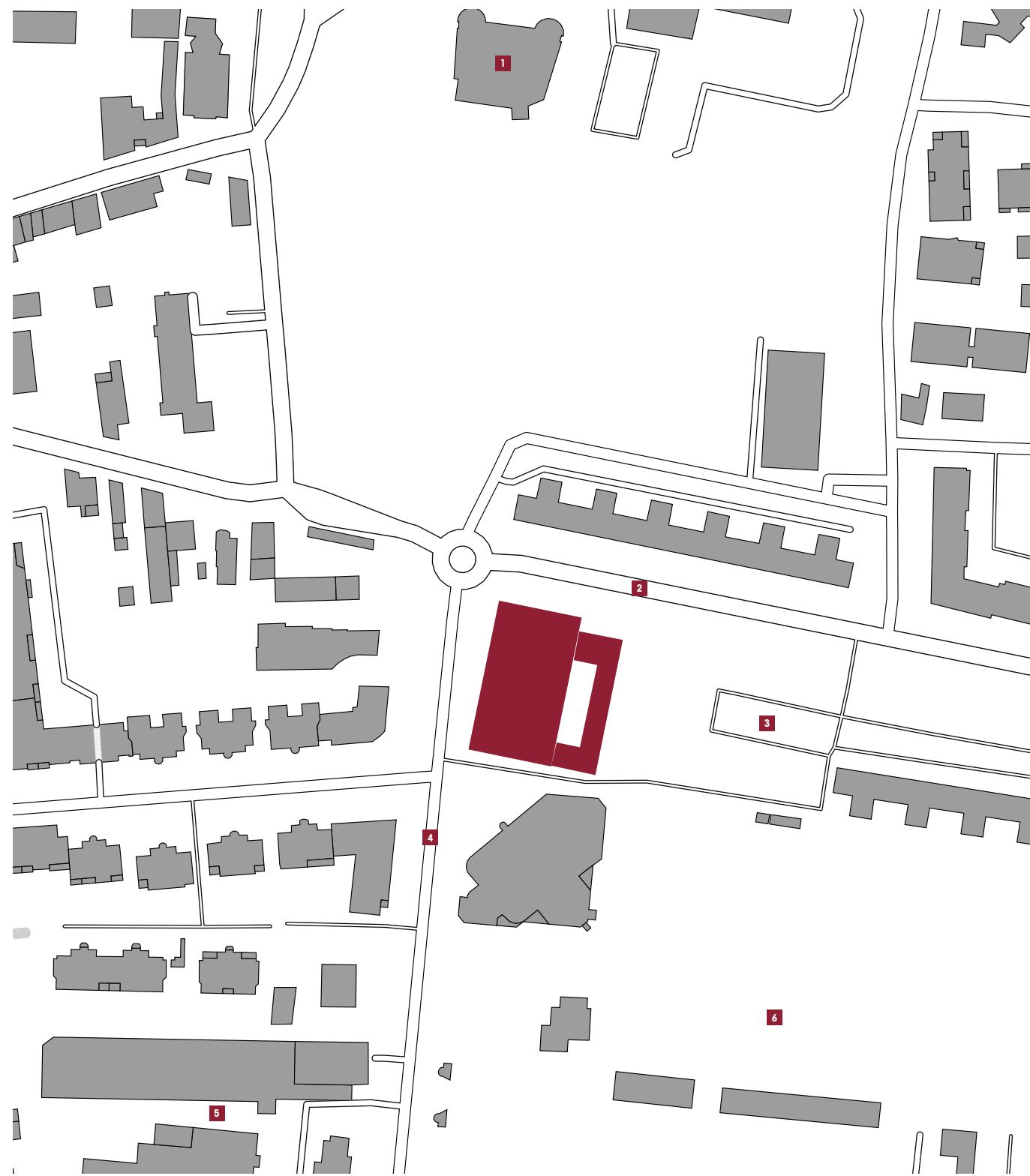
À VIVRE édition



ISSN 2109-2389

HÉRITAGES EN SCÈNE

Au cœur de Saint-Priest, une commune de la métropole lyonnaise, le théâtre Théo-Argence raconte une histoire profondément ancrée dans la mémoire collective des habitants. Construit dans les années 1930 comme Maison du peuple, ce lieu emblématique a bénéficié d'une rénovation ambitieuse, occasion saisie pour améliorer l'ensemble de ses usages tout en redéfinissant son rapport à la ville.



PLAN DE SITUATION

- 1 Château de Saint-Priest
- 2 Rue Henri-Maréchal
- 3 Marché Ferdinand-Buisson
- 4 Avenue Jean-Jaurès
- 5 École primaire Jean-Jaurès
- 6 Stade municipal Jacques-Joly



Érigée par l'architecte Albert Pin sous l'impulsion du maire visionnaire Théophile Argence, fervent défenseur du sport et de la culture pour tous, la Maison du peuple de Saint-Priest incarne une mémoire vivante, culturelle, sociale et politique. Conçue à l'origine comme un lieu de rassemblement pour les syndicats ouvriers, elle a traversé le temps, se réinventant en maison de quartier, cinéma, puis, en 1983, en centre culturel Théo-Argence, après une rénovation à la suite d'un incendie. Aujourd'hui, cette construction Art déco alliant simplicité et monumentalité a subi une transformation d'ampleur, devenant un théâtre d'envergure, véritable phare culturel du sud-est lyonnais. Le concours de 2017, axé sur la présentation d'une note méthodologique, avait été lancé pour répondre à la nécessité de mettre aux normes la bâtisse classée monument historique. L'atelier Hart Berteloot, sélectionné pour mener à bien ce projet, bénéficiait de l'expérience de la transformation de l'ancienne maison de la culture de Chalon-sur-Saône en espace des arts. Il a choisi de faire de la restitution à l'état d'origine le fil conducteur de l'opération, lorsque cela était possible, tout en insufflant une vision urbaine cohérente.

Le lien entre le théâtre et la ville a ainsi été complètement repensé : l'édifice, auparavant tourné à l'est, vers le château, et confronté à une rupture visuelle due à l'urbanisme des années 1970, a été réorienté vers la place Ferdinand-Buisson au sud,

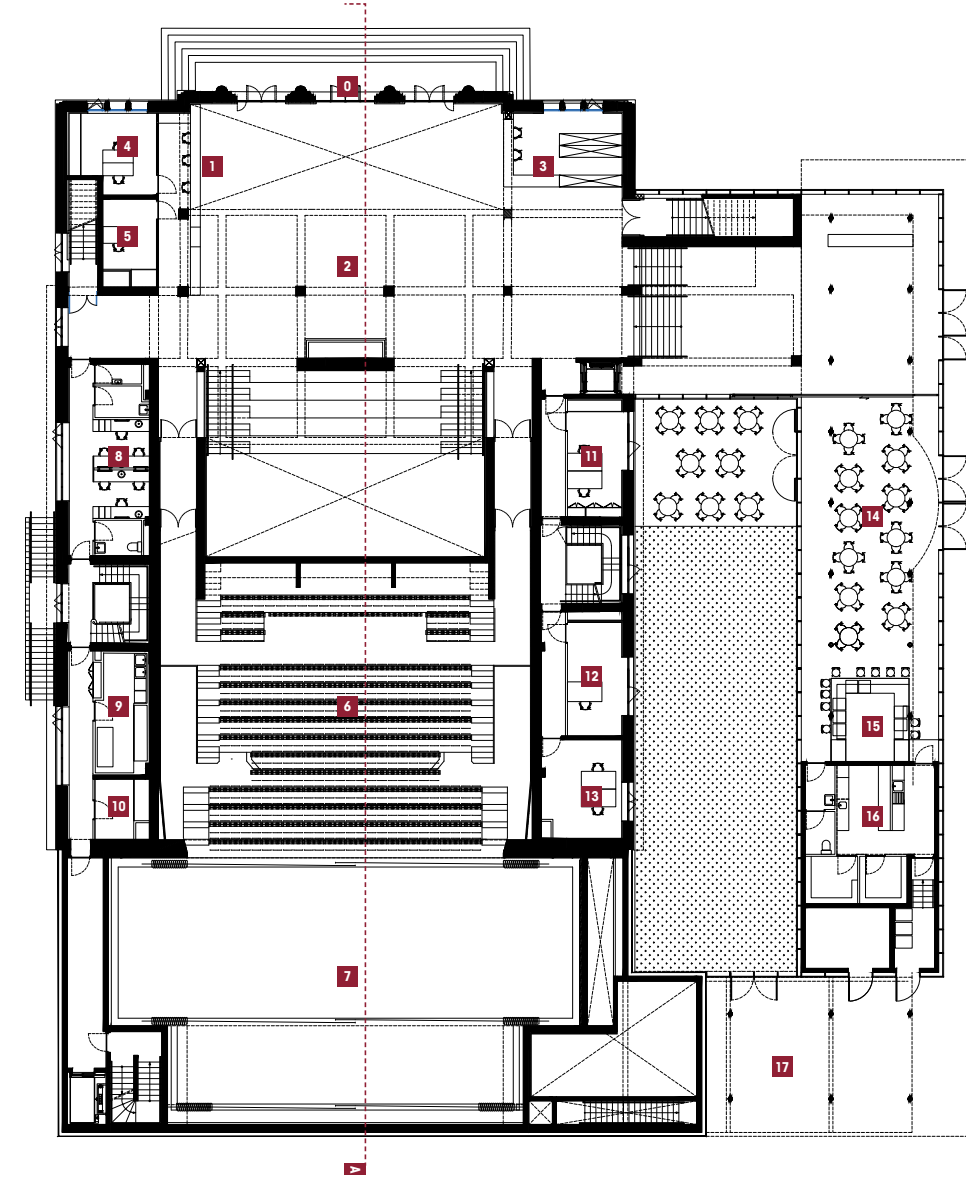
établissant un lien fort avec le centre de Saint-Priest. L'aménagement d'un vaste parvis piétonnier, associé à une extension, établit fermement le lien entre l'équipement et la place, tout en créant une nouvelle connexion urbaine. Ce volume, en forme de L, remplaçant un ancien péristyle démolé, est en grande partie détaché du bâtiment existant, formant un jardin protégé entre les deux structures. Léger et entièrement vitré, il abrite une nouvelle entrée accessible aux PMR, un bar-restaurant ainsi qu'une circulation verticale repensée, clarifiant les déplacements au sein du théâtre dont elle assure la desserte. En parallèle, le foyer a été entièrement réorganisé, retrouvant l'élégance de sa double hauteur d'origine tout en offrant une perspective vers la place en contrebas. Le corps du théâtre, comprenant une grande et une petite salle, a également fait l'objet de transformations profondes. Ces travaux ont inclus une modernisation complète de la scène, accompagnée d'une refonte des accès et des sorties. Le plancher avec les gradins a été démolé puis reconstruit, permettant d'augmenter la capacité de la grande salle à 630 sièges, tandis que l'espace sous les gradins a été exploité pour devenir une zone polyvalente destinée à des conférences, formations ou activités éducatives.

Une seconde extension et surélévation, discrètement superposée à l'espace d'origine mais légèrement distinguée par

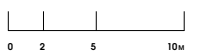
un enduit de finition blanc taloché, forme un U entourant l'arrière du théâtre. Cette nouvelle configuration permet d'augmenter la hauteur de l'espace scénique, coiffé d'une nouvelle structure métallique en toiture, et d'ajouter une arrière-scène, inexistante jusqu'alors. Ce volume en béton préfabriqué et en bois, haut de trois niveaux, enveloppe le bloc scène et la salle tout en abritant les bureaux des régisseurs, les loges, le foyer des artistes, le catering ainsi que les espaces administratifs. Cette organisation optimise les usages pour l'ensemble des équipes et des artistes, tout en assurant une connexion fluide avec le foyer du hall et sa mezzanine.

Grâce à cette métamorphose cruciale pour le bon fonctionnement des lieux et à l'intégration de nouveaux équipements scéniques de pointe, le théâtre Théo-Argence a été propulsé au rang des lieux capables d'accueillir un large éventail de disciplines : pièces de théâtre, musique classique ou amplifiée, danse ou encore spectacles de cirque. À Saint-Priest, l'Art déco trouve une nouvelle voix, un nouvel éclat et continue d'écrire son histoire au cœur de la ville.

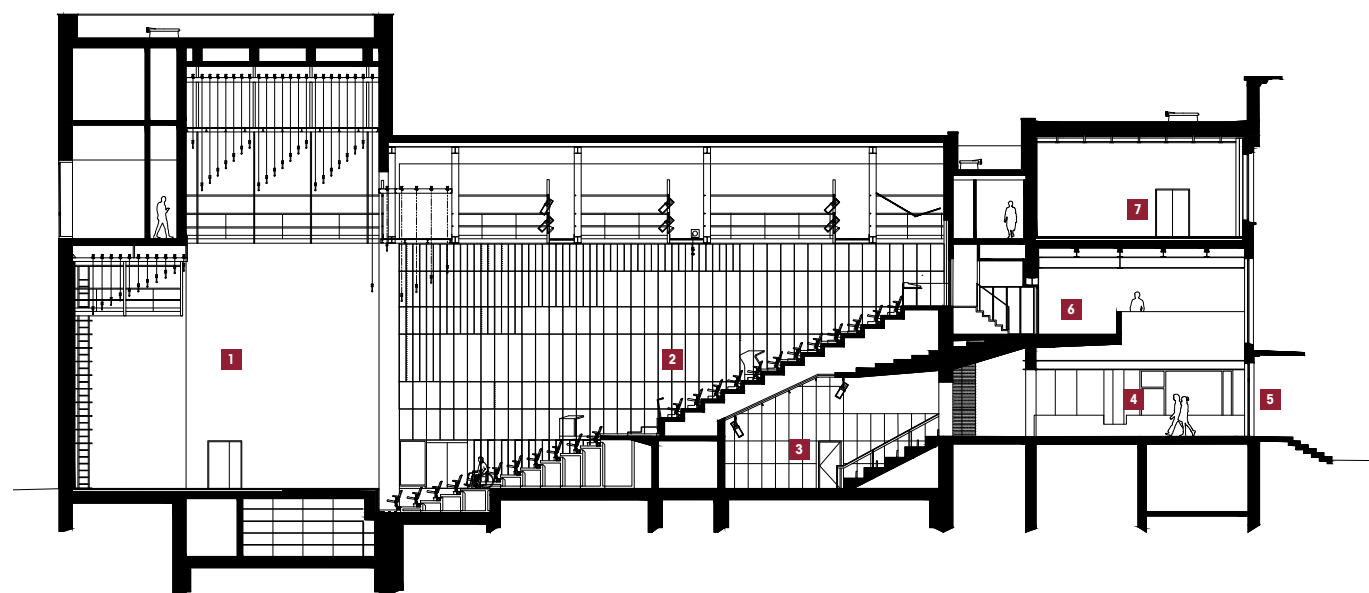
Texte Sophie Trelcat
Photographies Luc Boegly



- PLAN**
- 0 Entrée principale
 - 1 Accueil
 - 2 Foyer bas
 - 3 Vestiaires public
 - 4 Back office
 - 5 Régie SSI
 - 6 Gradins
 - 7 Scène
 - 8 Loges
 - 9 Buanderie
 - 10 Local entretien
 - 11 Bureau ressources
 - 12 Bureau direction
 - 13 Bureau communication
 - 14 Salle du bar (entrée basse)
 - 15 Bar
 - 16 Office
 - 17 Préau livraison et logistique



La grande salle rénovée peut accueillir 630 spectateurs assis et jusqu'à 900 personnes debout grâce à ses deux tribunes rétractables. La cage de scène, entièrement reconstruite, est dotée d'un gril de scène à deux niveaux, de trois passerelles en salle reliées par des passerelles longitudinales, elles-mêmes alignées et connectées au gril de proscenium. Les dimensions de l'espace scénique sont de 24 x 13,50 mètres, avec une aire de jeu exploitable de 16 x 8,50 mètres (hors arrière-scène et proscenium).

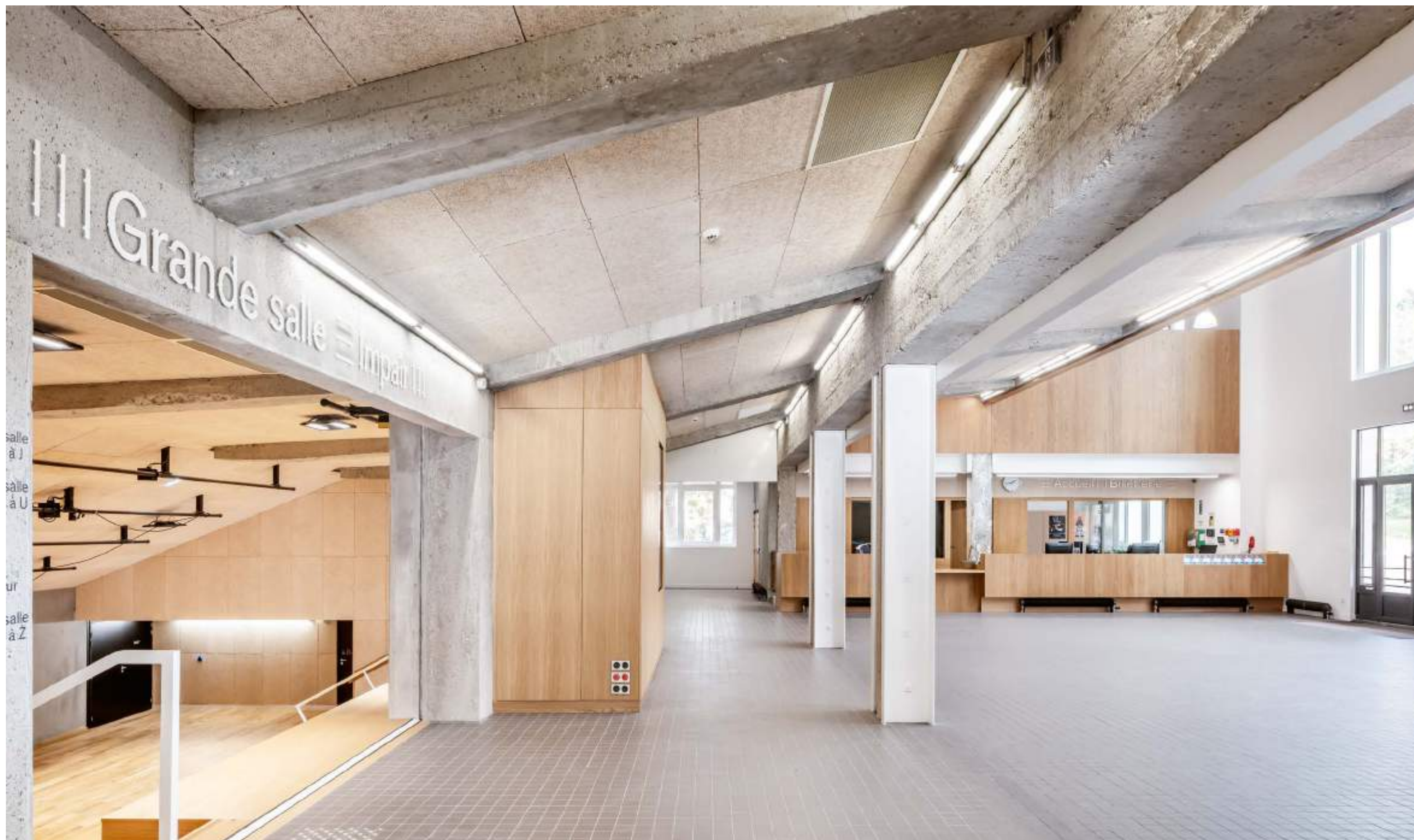


COUPE LONGITUDINALE A

- 1 Scène
- 2 Gradins
- 3 Espace polyvalent
- 4 Foyer bas
- 5 Entrée principale
- 6 Foyer haut
- 7 Catering

Les structures de béton datant de 1934 sont libérées dans le foyer et au niveau du gradin de la salle modulable grâce à la dépose de toutes les couches de second œuvre qui avaient été ajoutées au fil du temps. Les bétons cyclopéens, laissant visibles des galets, sont sablés et réparés si nécessaire, puis protégés par l'application d'un vernis anti-poussière. Une nouvelle structure en acier, elle aussi visible, renforce ce squelette de béton originel afin de répondre aux normes sismiques actuelles.



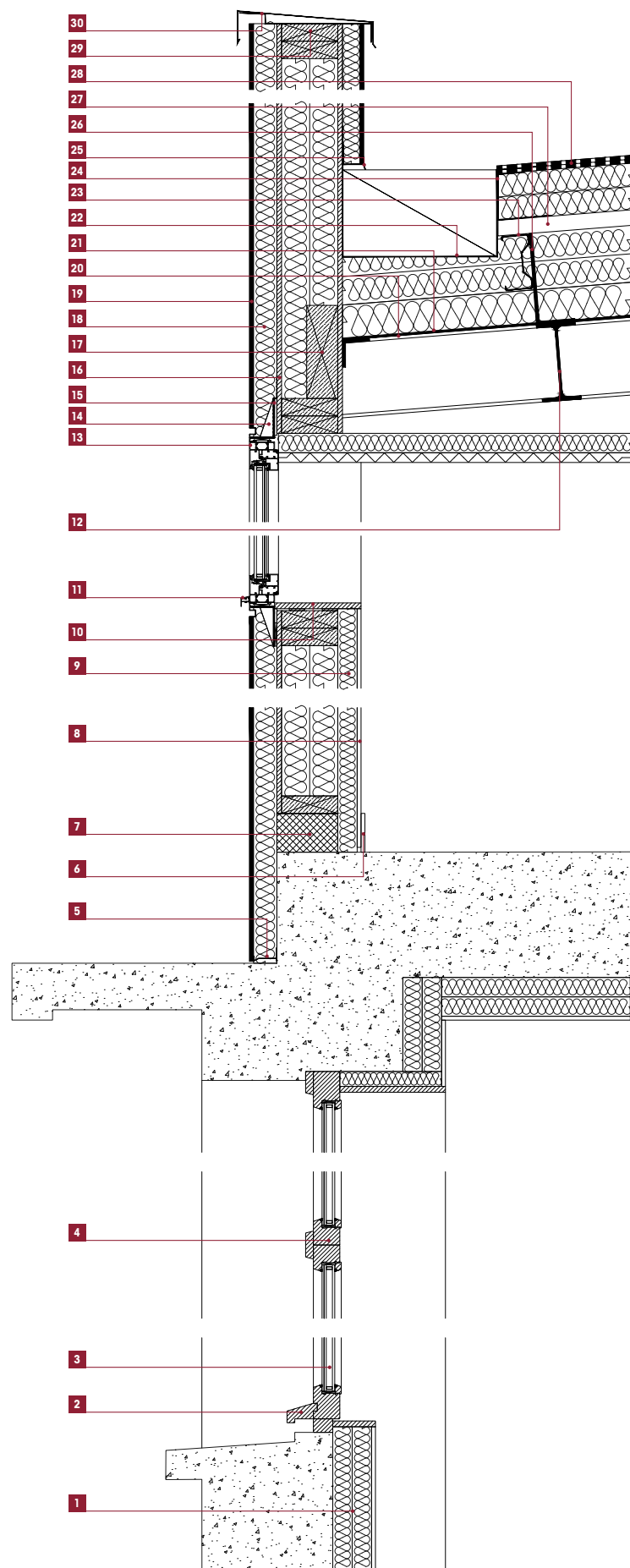


EXTRAIT 1

Coupe sur la façade existante et la surélévation

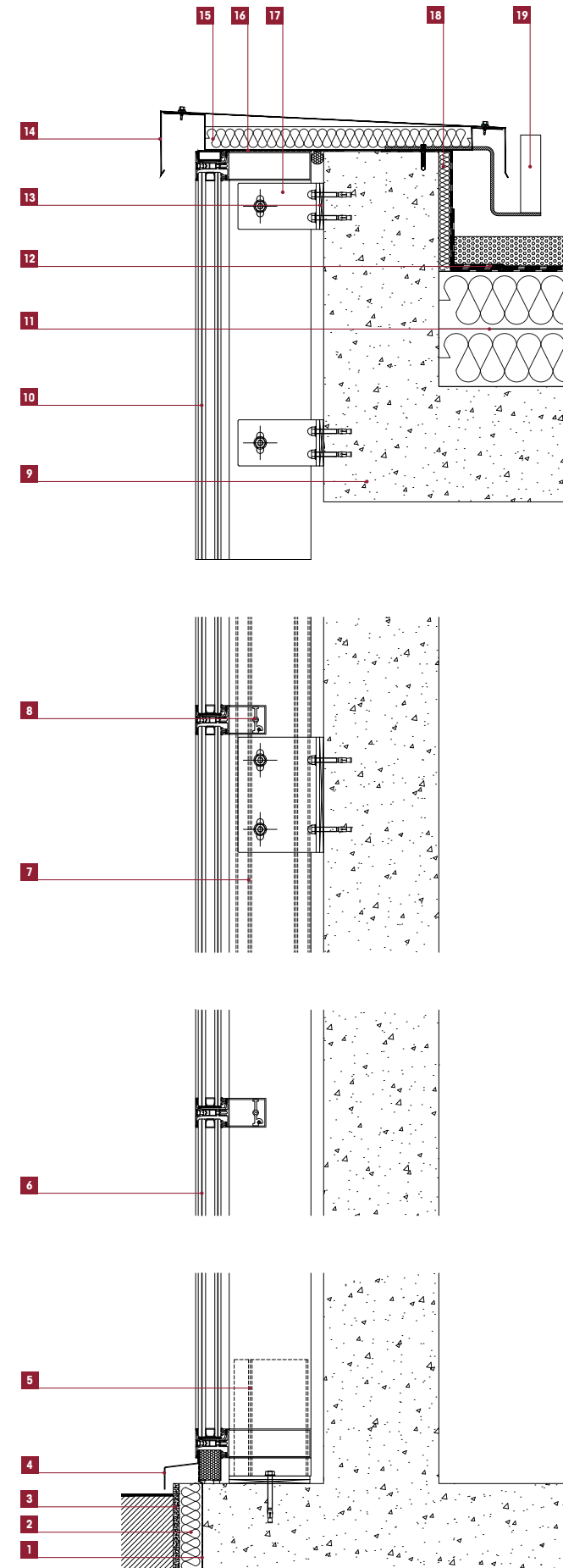
- 1 Doublet isolant ép. 100 mm
- 2 Rejet d'eau
- 3 Vitrage
- 4 Châssis fixe en bois
- 5 Profil de départ d'ITE aluminium
- 6 Plinthe bois
- 7 Semelle d'assise et coupure de capillarité
- 8 Plaque de plâtre BA 10
- 9 Doublet isolant ép. 50 mm
- 10 Tablette bois
- 11 Buse de drainage
- 12 IPE 200
- 13 Châssis en aluminium
- 14 Précadre acier galvanisé 30/10
- 15 Membrane EPDM
- 16 Panneau contreventement en bois ép. 12 mm
- 17 Poutre en bois 240 x 80 mm
- 18 Isolant ép. 60 mm
- 19 Enduit sur isolant
- 20 Plateau Hacierco® C50.900 75/100
- 21 Masse bitume viscoélastique 5 kg/m²
- 22 Chéneau en acier galvanisé 15/10
- 23 Panne Multibeam A140
- 24 U galvanisé 15/10
- 25 Profil de départ ITE et rejet d'eau
- 26 Échantignole H235
- 27 Bac Hacierco® 40SR 75/100
- 28 Étanchéité bicouche
- 29 Lisse haute 145 x 45 mm
- 30 Couvertine en tôle laquée

0 5 10 20 cm





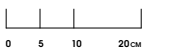
Les éléments d'origine ont été préservés autant que possible.
 Les nouvelles extensions ont été conçues en harmonie avec le bâtiment existant en respectant les mêmes proportions et en intégrant des traces du passé telles que les marques laissées par les anciens escaliers, dont une partie, comme un fin bas-relief, reste visible sur les murs. Les matériaux choisis maintiennent une cohérence et une sobriété d'ensemble : le béton et le chêne clair sont ainsi privilégiés.



EXTRAIT 2

Coupe sur le mur-rideau dans la cage d'escalier neuve

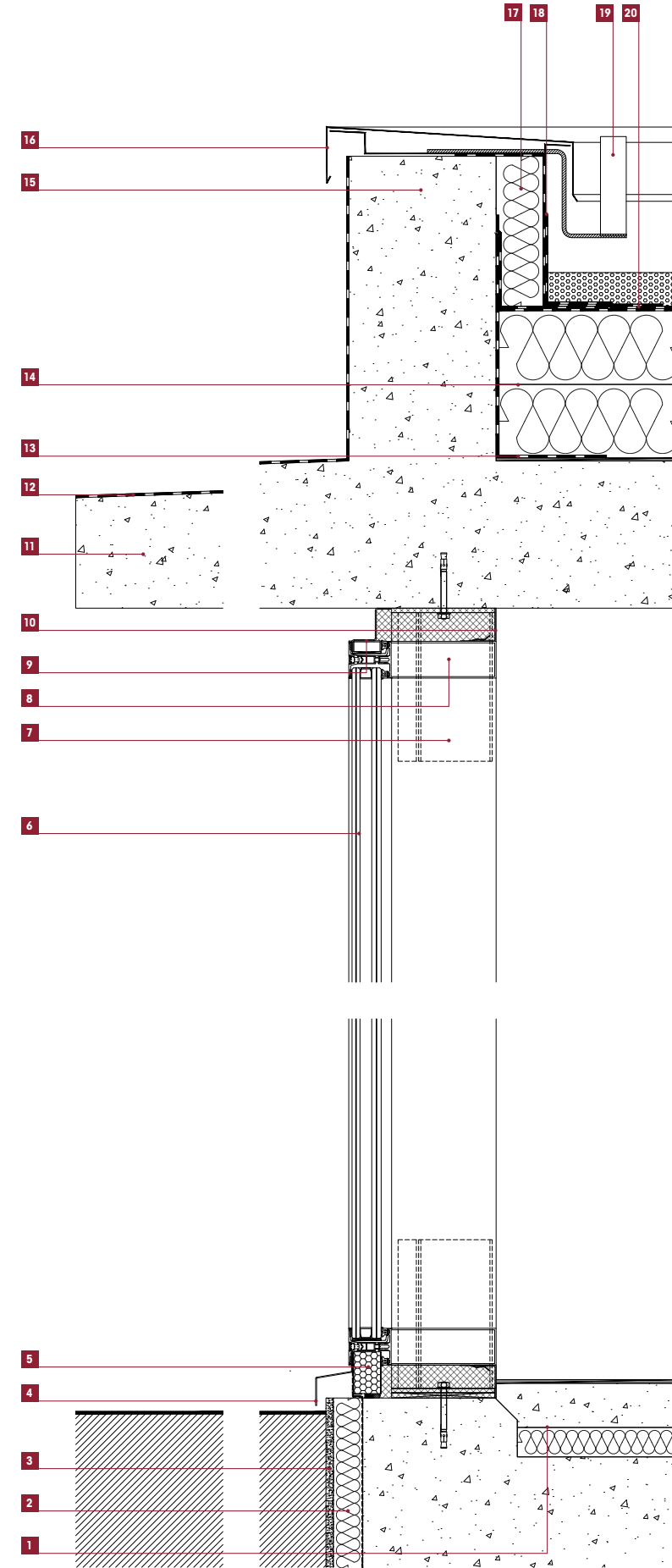
- 1 Membrane EPDM 120
- 2 Isolation extérieure
- 3 Fibro-ciment type Polyfoam 40+10
- 4 Bavette 15/10 en aluminium anodisé
- 5 Manchon en acier hauteur 200 mm avec platine ép. 5 mm
- 6 Verre 55.2/70/38 / 16 argon / 8 JPI trempé, ép. 34,76 mm
- 7 Éclisse en acier tube 80 x 40 x 3 avec deux U en acier 24 x 44 x 24, ép. 30/10
- 8 Anti-dévers
- 9 Dalle béton ép. 200 mm
- 10 Verre trempé 8/70/38 / 18 argon WE / 8 JPI trempé, ép. 34 mm
- 11 Isolant ép. 200 mm
- 12 Étanchéité bicouche
- 13 Calage en acier
- 14 Couvertine
- 15 Isolant ép. 40 mm
- 16 Membrane EPDM 300
- 17 Patte en acier laqué ép. 6 mm
- 18 Isolant ép. 20 mm
- 19 Platine galvanisée support du garde-corps amovible







L'extension de plain-pied, donnant sur la place et offrant un accès direct au théâtre, a été aménagée à l'emplacement d'un ancien péristyle. Cet élément était accolé à la façade latérale sud, sans connexion fonctionnelle avec le foyer. En amont de la conception des travaux de rénovation, une étude historique approfondie a été réalisée par l'historien Richard Klein afin d'éclairer la genèse et l'évolution de l'ancienne Maison du peuple de Saint-Priest.



EXTRAIT 3

Coupe sur le mur-rideau du bar

- 1 Chape plancher chauffant et finition sol coulé
- 2 Isolation extérieure
- 3 Fibro-ciment type Polyfoam 40 + 10
- 4 Bavette en aluminium 15/10
- 5 Panneau isolant rigide et membrane EPDM
- 6 Vitrage
- 7 Manchon acier hauteur 200 mm avec platine, ép. 3 mm
- 8 Épine mur-rideau en aluminium
- 9 Compensateur de feuillure en acier galvanisé 15/10
- 10 Pliage en aluminium 15/10 avec bourrage isolant
- 11 Casquette béton
- 12 Primaire et résine type Alson® 500 sur casquette béton
- 13 Enduit d'imprégnation à froid avec pare-vapeur
- 14 Isolant ép. 200 mm
- 15 Relevé d'ocrolère en béton
- 16 Couvertine en tôle laquée
- 17 Isolant ép. 60 mm
- 18 Relevé d'étanchéité
- 19 Paline galvanisée support du garde-corps amovible
- 20 Étanchéité bicouche

